



FŰKASZA és BOZÓTÍRTÓ

Kezelési utasítás

GBC 43 / GBC 52



Köszönjük, hogy az Acquaer Kft. termékét, a GAMA GARDEN márkájú fűkaszát választotta.



Fontos, hogy elolvassa és teljesen megértse a következő biztonsági óvintézkedéseket és figyelmeztetéseket. A gép figyelmetlen vagy helytelen használata súlyos vagy végzetes sérülést okozhat. A felhasználó felel bármilyen balesetért, beleértve más embereknek okozott sérüléseket vagy másoknak okozott anyagi kárt is.



Soha ne engedje gyerekeknek, vagy a használati utasítást nem ismerő személyeknek a fűnyíró használatát. 16 éves kor alatti fiatalok nem használhatják. Helyi előírások meghatározhatják a kezelő minimális életkorát.

Műszaki adatok

Váz

Típus	GBC 43	GBC 52
Tengely max. fordulatszáma /motor fordulatszám(min ⁻¹)	8000/10000	
A motor üresjárat fordulat száma(min ⁻¹)	3000	
A kuplung kapcsolat centrifugális sebessége (min ⁻¹)	3800	
Rezgés (ISO 22867 szerint):	Bozót vágás: - Bal kar: 3.926 m/s ² , - Jobb kar: 4.183 m/s ² , Kaszálás: - Bal kar: 4.809 m/s ² - Jobb kar: 5.110 m/s ²	
Bizonytalanság K	1.5 m/s ²	
Hangnyomás szint LpA	Bozót vágás 97 dB(A) Kaszálás: 98 dB(A)	Bozót vágás 93.1dB(A) Kaszálás: 93.4dB(A)
Hangteljesítmény szint LwA	Bozót vágás 110 dB(A) Kaszálás: 112 dB(A)	Bozót vágás 107.94dB(A) Kaszálás: 108.24dB(A)
Bizonytalanság K	3 dB(A)	
Garantált hangteljesítmény értékek [dB(A)] (a 2000/14/EC szerint)	120dB(A)	115dB(A)
Huzal max. vágási sáv /Damil huzal átmérő	44 cm(átm.2.5mm)	

Acquaer Kft.

www.gamagarden.eu

H-4900, Fehérgyarmat, Szatmári utca 11.

Fémkés (Típus/Átmérő)	3-fogú fémkés 1,4x230mm / 230mm
A vágóeszköz forgásiránya	az óramutató járásával ellentétesen (felülről nézve)
Alumínium rúd típusa	1 darab (osztatlan)
Súly szárazon(kg)	7,3

Motor

Típus	Légűtéses; 2-űtemű benzinmotor; függőleges dugattyúszeleppel;	
Lökettérfogat(cm ³)	43	52
Max. leadott teljesítmény (kW/ min ⁻¹) (ISO 8893 szerint)	1,23/7500	1.3/7500
Jellemző üzemanyag fogyasztás max. motor teljesítménynél (g/kwh)	≤610	≤695
Karburátor	Membrános típus	
Gyújtás	Érintkezésmentes elektromos gyújtás	
Indítási mód	Berántóval	
Használt üzemanyag	Kétűtemű motorolajjal kevert benzin keverék (keverési arány 40:1)	
Üzemanyagtartály térfogat (cm ³)	1200	

***A műszaki adatok változtatási jogát a gyártó értesítés nélkül fenntartja!**

FIGYELMEZTETŐ ÁBRÁK

Mivel a fűkasza egy nagy sebességű, gyorsan vágó motoros szerszám, a speciális biztonsági előírásokat be kell tartani, hogy lecsökkentsük a személyi sérülés veszélyét. Olvassa el figyelmesen ezt a kézikönyvet. Barátkozzon meg a gép szabályozóival és a megfelelő használatával. Tudja, hogyan kell kikapcsolni, és hogyan kell gyorsan leakasztani a hevedert.



Vigyázat



Olvassa el a használati kézikönyvet



Viseljen védőszemüveget, fül dugót és védősisakot



Viseljen védőcipőt



Viseljen védőkesztyűt



Óvakodjon a vágóberendezés által okozott lábsérüléstől



Óvakodjon a vágóberendezés által kihajított tárgyaktól.
Soha ne használja a gépet megfelelően felszerelt védelem nélkül.



Óvakodjon a késlökéstől



Tartson legalább 15 m távolságot mindenki másától.



Éles kés a biztonsági védőelemen, ne érintse a vágókést.



Rendkívül forró felület. Ne érintse meg a forró kipufogót, fogaskerékházat vagy hengert, mert megégetheti magát. Ezek a részek működés közben rendkívül forróak lesznek és rövid ideig azok is maradnak miután a gépet kikapcsolta.

Fojtószelep szabályozás



Indítási helyzet (fojtószelep zárva).



Üzemi helyzet (fojtószelep nyitva).



Mindig KAPCSOLJA KI A MOTORT és győződjön meg arról, hogy a vágószerszám leállt, mielőtt a kést tisztítja, eltávolítja vagy beállítja.



VIGYÁZAT! Soha ne módosítsa a fűkaszát vagy bozótvágót semmilyen módon. A gép nem megfelelő használata **SÚLYOS VAGY VÉGZETES SZEMÉLYI SÉRÜLÉST** okozhat.



VIGYÁZAT /VESZÉLY!

A motor kipufogógáza rákot, születési rendellenességet vagy más reprodukzív veszélyt okozó vegyszereket tartalmaz.

***A specifikációk, leírások és illusztrációk tartalmazhatnak opcionális berendezést és alkatrészeket, és lehet, hogy nem tartalmazzák az összes standard berendezést.**

BIZTONSÁGI ELŐÍRÁSOK ÉS ÓVINTÉZKEDÉSEK

Biztonsági előírások

A megfelelő biztonsági előírásokat be kell tartani. Hasonlóan más motoros készülékhez, a fűkaszt is óvatosan kell kezelni. **NE TEGYE KI MAGÁT ÉS MÁSOKAT VESZÉLYNEK.** Kövesse ezeket az általános előírásokat. Ne engedje másoknak a gépet használni, hacsak nem ők viselik a felelősséget és elolvasták és megértették a gép kézikönyvét és megkapták a tréninget a gép üzemeltetéséről.

- Rögzítse le a gépet a szállítás alatt, hogy megelőzze az üzemanyag kifolyását, károsodást vagy sérülést.
- Mindig viseljen védőszemüveget a szem védelméért. Öltözzék megfelelően, ne viseljen laza ruhát vagy ékszert, amiket a gép mozgó részei elkaphatnak. Mindig biztonságos, erős, csúszásmentes lábbelit viseljen. A hosszú hajat hátra kell kötni. Ajánlatos a lábakat és lábfejeket betakarni, hogy védjük a kirepülő törmeléktől az üzemelés alatt.
- Vizsgálja meg a teljes gépet a kilazuló részek (anyák, fejes csavarok, csavarok stb.) és bármilyen sérülése miatt. Javítsa meg vagy cserélje ki, ha szükséges mielőtt használni kezdi a gépet.
- **NE HASZNÁLJON** semmilyen nem kompatibilis alkatrészt vagy kiegészítőt, mint a vállalatunk által ajánlottak. Súlyos sérülést eredményezhet a kezelőnek vagy a nézelődőknek és károsodást a gépnek.
- Tartsa tisztán a kezeit az olajtól és üzemanyagtól.
- Mindig megfelelő fogást alkalmazzon vágás közben
- Ne dohányozzon miközben üzemanyagot kever vagy a tartályt tölti fel.
- Ne keverjen üzemanyagot zárt helyiségben vagy nyílt láng mellett. Biztosítson megfelelő szellőzést.
- Az üzemanyagot mindig egy megfelelően megjelölt tartályban keverje és tárolja, amelyet a helyi rendeletek ilyen használatra jóváhagynak.
- Soha ne távolítsa el az üzemanyagtartály sapkáját mialatt a motor működik.
- Soha ne indítsa be, és ne járassa a motort zárt helyiségben vagy épületben. A kipufogógáz veszélyes szén-monoxidot tartalmaz.
- Soha ne kíséreljen meg motor beállításokat, ha a gép működés közben van, és a kezelőhöz van szíjazva. A beállításokat a gépen mindig egy sima, tiszta felületre helyezve végezze.
- Ne használja a készüléket, ha sérült vagy rosszul van beállítva. Soha ne távolítsa el a védőelemet. Súlyos sérülés következhet be a kezelőnél vagy nézelődőknél, és károsodás a gépben.
- Vizsgálja meg a levágandó területet és távolítson el minden törmelékét, ami összegabalyodhat a damil vágófejjel. Távolítson el minden más tárgyat is, amit a készülék kihajíthat a vágás közben.
- Tartsa távol a gyerekeket. A nézelődőket legalább 15 MÉTERRE kell tartani a munkaterülettől.
- Soha ne hagyja a gépet felügyelet nélkül.
- Soha ne használja a gépet más munkára, mint amire szánták, és ami ebben a kézikönyvben le van írva.
- Ne becsülje túl a képességeit. Tartson mindig megfelelő lábtartást és egyensúlyt. Ne működtesse a gépet miközben létrán vagy bármilyen más instabil helyzetben van.
- Tartsa távol a kezeit és lábait a damil vágófejtől a gép működése közben.
- Ne használja ezt a típusú gépet törmelék elseprésére.
- Ne használja a gépet, ha fáradt vagy gyógyszer vagy alkohol hatása alatt van.
- Használjon sérülésmentes damil vágófejet. Ha megüt egy követ vagy bármilyen más tárgyat, állítsa le a motort és ellenőrizze le a damil vágófejet. Szakadt vagy kiegyensúlyozatlan damil vágófejet Soha nem szabad használni.

H-4900, Fehérgyarmat, Szatmári utca 11.

- Kövesse a Tartozékok cseréje utasítást.
- Ne tárolja zárt helyen a gépet, ahol az üzemanyagok érintkezhetnek a forró vizes fűtőkől vagy kazánokból stb. származó nyílt lánggal. Csak lezárt, jól szellőző helyen tárolja a gépet.
- Biztosítsa a gép biztonságos és megfelelő teljesítményét. Ehhez az alkatrészek beszerezhetők az Ön kereskedőjétől. Bármilyen más alkatrész vagy tartozék potenciális veszélyt vagy sérülést jelenthet a kezelőnek, károsodást a gépnek, és érvényteleníti ezt a garanciát.
- Tisztítsa meg teljesen a gépet, különösen az üzemanyagtartályt, a környékét és a levegőszűrőt.
- Amikor üzemanyagot tölt be, győződjön meg arról, hogy leállította a motort, és ellenőrizze, hogy le is hűlt. Soha ne töltsön be üzemanyagot járó vagy forró motorral. Ha kiloccsan a benzin, győződjön meg, hogy feltörölte teljes mértékben mielőtt beindítja a motort.
- Amikor közelít egy gépkezelőhöz, óvatosan hívja fel a figyelmét, hogy állítsa le a gépet, és erről bizonyosodjon meg. Vigyázzon, hogy ne ijessze meg, vagy ne zavarja meg a kezelőt, ami egy bizonytalan szituációt okozhat.
- Soha ne érintse meg a damil vágófejet, amikor a gép működik. Ha szükséges a védőlemez vagy a damil vágófej beállítása, győződjön meg arról, hogy leállította a motort és ellenőrizze, hogy a damil vágófej forgása leállt.
- A motort le kell állítani, amikor a gépet a munkaterületek között átvisszük.
- Vigyázzon, hogy a damil vágófej ne ütődjön kövekhez vagy a földhöz.
- Az indokolatlan durva üzemeltetés lecsökkenti a gép élettartamát, valamint egy nem biztonságos környezetet teremt az Ön és a környezetében lévők számára.
- Figyeljen az alkatrészek meglazulására és felmelegedésére. A gép bármilyen ab normalitása esetén azonnal állítsa le a működését és ellenőrizze le a gépet figyelmesen. Ha szükséges, szervizeltesse le a gépet szakszervizzel. Soha ne üzemeljen tovább egy hibásan működő gépet.
- A gép beindításakor vagy üzemelése közben Soha ne érintse meg a forró részeket, mint a kipufogó, a nagyfeszültségű vezeték vagy a gyújtógyertya.
- Miután a motor leállt, a kipufogó még forró. Soha ne helyezze a gépet olyan helyre, ahol gyúlékony anyagok (száraz fű, stb.), tűzveszélyes gázok vagy folyadékok vannak.
- Különösen figyeljen eső esetén vagy közvetlen utána való üzemelés alatt, mivel a föld csúszós lehet.
- Ha elcsúszik, vagy leesik a földre vagy egy lyukba, azonnal engedje fel a gázkart.
- Vigyázzon, hogy ne dobja le a gépet, és ne üsse hozzá tárgyakhoz.
- Mielőtt a gépet beállítaná, vagy javítaná, győződjön meg arról, hogy leállította a gépet és kivette a gyújtógyertyát.
- Amikor hosszabb időre eltávolítja a gépet, engedje le az üzemanyagot a tartályból és a karburátorból, tisztítsa meg a részeket, vigye a gépet egy biztonságos helyre és ellenőrizze, hogy a motor lehűlt.
- Végezzen időszakos vizsgálatokat a biztonságos és hatékony üzemelés végett. A gép teljes átvizsgálásához lépjen kapcsolatba a szakkereskedőjével
- Tartsa a gépet távol tűztől vagy szikrától.
- Úgy vélik, hogy a Raynaud tünetnek (*ujj elfehéredése*) nevezett állapot, ami egyes ujjaira hatással lehet, előidézhetővé válik a rezgésnek és hidegnek kitéve, színtelenné válás és zsibbadtság az ujjakban. A következő óvintézkedések erősen ajánlottak, mert a minimális kitévés, ami beindíthatja a betegséget, nem ismert.
- Tartsa a testét melegen, különösen a fejét, nyakát, lábfejeit, bokáit, kezeit és csuklóit.
- Tartson fenn jó vérkeringést, erőteljes kargyakorlatokat végezve a gyakori munkaszünetekben és nem dohányozva.
- Korlátozza az üzemeltetési órákat. Próbálja meg megtölteni munkával minden egyes napját, amikor nem szükséges a bozótvágóval vagy más kézi motoros készülékkel dolgoznia.
- Ha kényelmetlenséget érez, a z ujjak vörösségét és duzzadását, a m i t f e h é r e d é s és

tapintóérzék veszteség követ, konzultáljon az orvosával mielőtt a továbbiakban kitenné magát a hidegnek és rezgésnek.

- Mindig viseljen fülvédőt, a hosszú ideig tartó hangos zaj halláskárosodást okozhat akár hallásvesztéssel.
- Teljes arc- és fejkézelést kell biztosítani, hogy megelőzze az ágak okozta sérüléseket.
- Viseljen csúszásmentes munkakesztyűt a bozótívógó fogantyú megmarkolásának erősítéséhez. A kesztyű lecsökkenti a gép rezgésének továbbítását a kezeihez.
- VIGYÁZAT: A vágási terület még a gép leállása közben is veszélyes.

KÉSLÖKÖDÉS

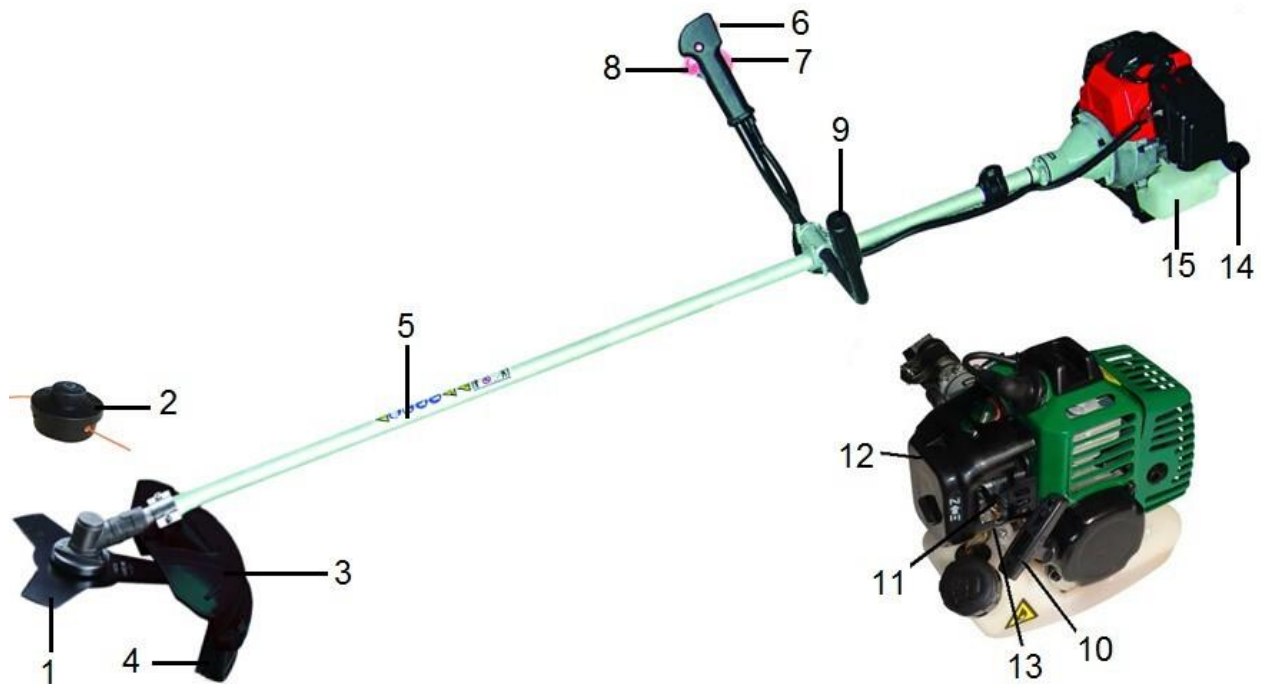
Nagyon vigyázzon a kés használatával. A lökés egy olyan reakció, ami akkor fordul elő, amikor a kés nekiütődik olyan tárgyaknak, amit nem tud elvágni. Ez megállíthatja a kést és „eltolhatja” a szerszámot a tárgytól. Ez a reakció elég nagyfokú lehet, hogy elveszítsük a kontrollt, ez a folyamat előfordulhat figyelmeztetés nélkül, amint a kés nekiütődik egy tárgynak és nyugalmi helyzetbe áll. Ez olyan területeken fordul elő, ahol nem látja pontosan, hogy mit vág. Ezért mindig jobbról balra kell vágnia a reakciók minimalizálásához.

A GYORSKIOLDÓ SZERKEZET MŰKÖDÉSE

Húzza meg a csíkot, hogy elengedje a gépet magáról vészhelyzet esetén.



LEÍRÁS



A BIZTONSÁGI KÉZIKÖNYV a készülék tartozéka. Olvassa el üzemeltetés előtt és tartsa meg a későbbiekre referenciaként a megfelelő, biztonságos üzemelési technikák megtanulásához.

1. KÉS – 3-fogú kés fű, dudva vagy bozót vágására. Heveder és fém pajzs szükséges a kés működéséhez.
2. DAMIL VÁGÓFEJ – Cserélhető damil vágóhuzalt tartalmaz, ami előrehalad, amikor a vágófej a földnek ütődik, mielőtt a fej normál üzemi fordulattal forog.
3. TÖRMELEK PAJZS – Közvetlenül a vágórész fölé rögzítve. Segít a kezelő megvédésében a vágási törmelék eltérítésével. Ne üzemeltesse a gépet a pajzs nélkül.
4. LEVÁGÓKÉS – Lenyírja a damilszálat a megfelelő hosszúságra -7" a fejtől a vezeték végéig, amikor a damil vágófej nekiütődik a földnek a működés közben. Ha a vágófejet levágókés nélkül működtetjük, a damilszál túl hosszú lesz, ez túlmelegíti, vagy károsítja a motort.
5. HAJTÓTENGELY SZERELVÉNY – Egy speciálisan tervezett bélésfalú rugalmas hajtótengely.
6. GYÚJTÁSKAPCSOLÓ – „csúszókapcsoló” a kar tetejére szerelve. A kapcsolót ELŐRE mozgatva üzemelés, HÁTRA leállítás.
7. BIZTONSÁGI KAR – Gyorsításhoz nyomja be.
8. GÁZ NYOMÓGOMB – Rugós, hogy üresjáratba álljon vissza, amikor kiengedik. Gyorsításhoz fokozatosan nyomja be. Ne tartsa nyomva indításkor.
9. FOGANTYÚ – ezt a fogantyút a kényelmének megfelelően állíthatja be.
10. INDÍTÓ FOGANTYÚ – húzza, amíg beindul a motor, ezután engedje vissza lassan. NE engedje visszapattanni a fogantyút, mert megsérülhet az indító.
11. FOJTÓSZELEP – A fojtószelep szabályzó a szűrőfedél tetején van elhelyezve.
12. LÉGSZŪRŐ FEDÉL – Cserélhető filcbetétet tartalmaz.
13. LÉGTELENÍTŐ – A légtelenítőt megnyomva (indítás előtt 7 – 10-szer) az összes levegő és lebegő

üzemanyag eltávozik az üzemanyagrendszerből és friss üzemanyag megy a karburátorba.

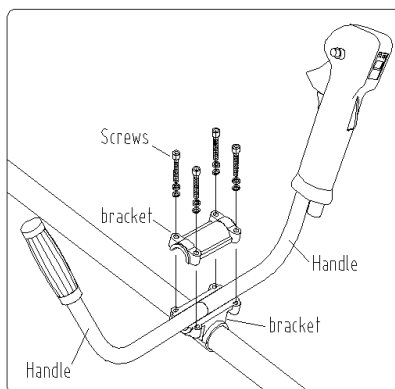
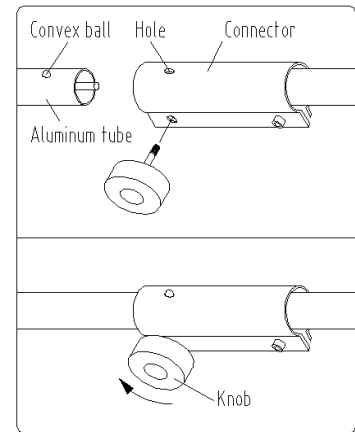
14. ÜZEMANYAGTARTÁLY FEDÉL.

15. ÜZEMANYAGTARTÁLY – Üzemanyagot és szűrőt tartalmaz.

ÖSSZESZERELÉSI UTASÍTÁSOK

AZ ALSÓ TENGELY BESZERELÉS

(Csak az osztott tengelyű modelleknél) Helyezze az alumínium csövet (*aluminium tube*) a csatlakozó (*connector*) belsejébe, a domború véget (*convex ball*) irányítsa a lyukba (*hole*) a csatlakozón. Ezután forgassa el a gombot (*knob*), amíg feszes lesz.

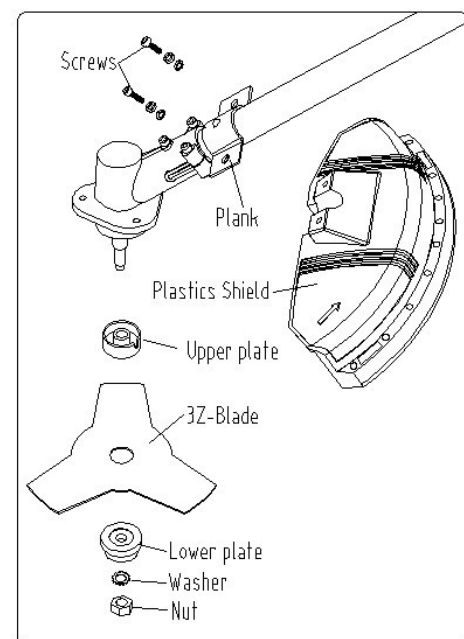
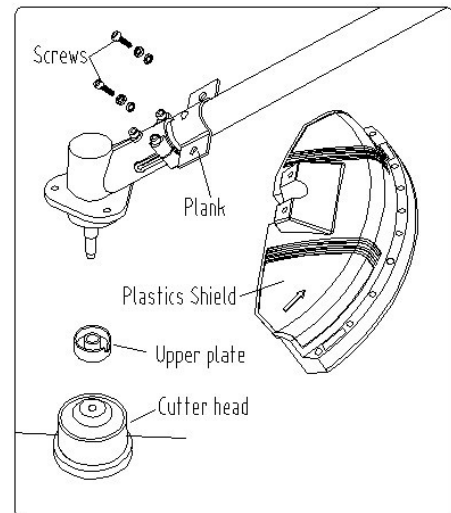


A FOGANTYÚ FELSZERELÉSE

A fogantyút a konzolra (*bracket*) szerelje. Pozícionálja a fogantyút (*handle*) egy kényelmes üzemi helyzetbe és szorítsa meg a két csavart (*screws*).

A MŰANYAG PAJZS FELSZERELÉSE

(Damilhuzalos üzemelésnél) Szerelje fel a fém pajzsot a fogaskerékházra a három csavarral és szerelje fel a műanyag pajzsot (*plastic shield*) a fém pajzsra a három csavarral.



A DAMILHUZALOS VÁGÓFEJ FELSZERELÉSE

Illessze a betétet a fogaskerékházra. Állítsa egy vonalba a szerelő lemezen (*plate*) lévő furatot a tengelyen lévő furattal és helyezze be a rögzítőt. Csavarja fel a vágófejet (*cutter head*) a tengelyre (balra forgatva), amíg be szorul. Távolítsa el a rögzítőt.

A KÉS BESZERELÉSE

Rögzítse a fémkést (*3Z-Blade*) a felső (*upper plate*) és alsó lemez (*lower plate*) közé anyával (*nut*).



VIGYÁZAT! NAGYON ERŐS REZGÉS

A kés nagyon erős rezgése azt jelenti, hogy nincs megfelelően beszerelve. Állítsa le a motort azonnal és ellenőrizze a kést. Ha a kés nincs megfelelően beszerelve, akkor sérülést fog okozni.

A BIZTONSÁGOS ÜZEMELÉS SZABÁLYAI



VIGYÁZAT!

Minden típusú fűkasza és bozótirtó kihajíthat kisebb követ, fémeket vagy tárgyakat éppen úgy, mint a levágott anyagot. Olvassa el „A biztonságos üzemelés szabályai”-t figyelmesen.

Kövesse a kezelői kézikönyv utasításait.

Olvassa el a kezelői kézikönyv utasításait. Barátkozzon meg a gép szabályozóival és a megfelelő használatával. Tudja, hogyan kell lezárni, és hogyan kell kikapcsolni a gépet. Tudja, hogyan kell kiakasztani gyorsan a hevedert.

Soha ne engedje át a gépet senkinek megfelelő utasítás nélkül. Győződjön meg, hogy a kezelő visel lábfej, láb, szem, arc és hallásvédőt. Tartsa a munkaterületet érintetlenül nézelődőktől, gyerekektől és kisállatoktól. Soha ne engedje gyermekeknek, hogy működtessék a gépet, vagy játszanak vele.

Ne engedjen senkit Önnel együtt belépni az üzemi VESZÉLYZÓNÁBA. A veszélyzóna egy kb. 15 m sugarú kör.

Ragaszkodjon hozzá, hogy a veszélyzónán túl a RIZIKÓ ZÓNÁBAN lévő személyek, viseljenek védőszemüveget a kihajított tárgyak miatt. Ha a gépet olyan helyen kell használni, ahol védtelen emberek vannak, üzemeljen kis gázadással, hogy lecsökkentse a kihajított tárgyaktól származó veszélyt.

Helyezze a leállító kapcsolót „o” helyzetbe, amikor a motor üresjáratban van, biztosítsa, hogy megbízható, mielőtt vágni kezd. Csak akkor lehet folytatni az üzemelést, ha a leállító kapcsoló jó állapotban van. Ellenőrizze rutinszerűen, hogy a vágórész megáll a forgásból, ha a motor üresjáratban van.



VIGYÁZAT!

A fej, szem, arc és fülvédőkön kívül a cipő, ami védi a lábát, növeli a lábtartást csúszós felületeken. Ne viseljen nyakkendőt, ékszert vagy laza, lógó ruhát, amit a gép elkaphat.

Ne viseljen nyitott orrú lábbelit, és ne menjen mezítláb vagy csupasz lábbal. Bizonyos helyzetekben teljes arc és fejtámasztást kell biztosítani.



VESZÉLYZÓNA!

CSAK KIZÁRÓLAG A KEZELŐ LEHET A 15 M SUGARÚ VESZÉLYZÓNÁN BELÜL. A KEZELŐNEK VISELNI KELL SZEM, FÜL, ARC, LÁBFEJ, LÁB ÉS TEST VÉDELMEET. A ZÓNÁBAN, VAGY A VESZÉLYZÓNÁN TÚL A RIZIKÓ ZÓNÁBAN LÉVŐ SZEMÉLYNEK VISELNI KELL VÉDŐSZEMÜVEGET A KIHAJÍTOTT TÁRGYAK MIATT. A VESZÉLY ARÁNYOSAN CSÖKKEN A



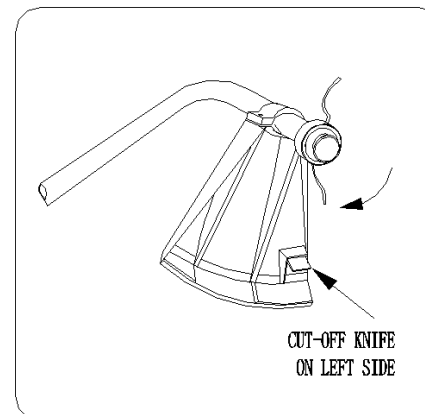
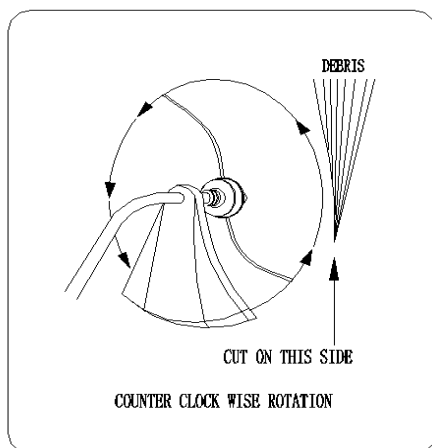
VESZÉLYZÓNÁTÓL VALÓ TÁVOLSÁGGAL.

VÁGÁS DAMIL FEJJEL



VESZÉLY!

A megfelelő törmelék pajzsok a helyén kell lennie a gépen, amikor damil vágóhuzalt használunk. A vágóhuzal körbe csapkodhat, ha túl hosszú. Mindig használja a műanyag törmelék pajzsot a levágó késsel, ha damil vágófejet használ.



Majdnem minden vágásnál jó megdönteni a huzalfejet úgy, hogy a kontaktust azon huzalkör részen hozzuk létre, ami ELFELE mozog Öntől és a törmelék pajzstól. (Lásd ábra). Ez azt eredményezi, hogy a törmelék Öntől ELFELE hajítódik ki.



VESZÉLY!

A fejet rossz oldalra döntve, a törmelék Ön FELÉ fog kidobódni. Ha a huzalfejet laposan tartja a földön úgy, hogy a teljes huzal köríven vágjon, a törmelék Önre fog kidobódni, az akadály lelassítja a motort, Ön pedig sok huzalt fog elhasználni.



VIGYÁZAT!

Csak minőségi 2,5 mm átmérőjű damil szálát használjon. Sohase használjon drót vagy dróttal erősített huzalt damil vágóhuzal helyett. A damil huzal vágófejet csak megfelelő átmérőjű damil huzallal töltsse fel.

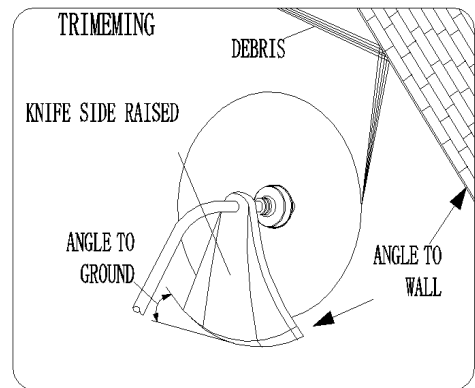


VIGYÁZAT!

Legyen nagyon óvatos, amikor csupasz helyek és sóder fölött dolgozik, mert a huzal kis kődarabkákat hajthat ki nagy sebességgel. A törmelék pajzs a gépen nem tud megállítani olyan tárgyakat, amelyek visszapattannak vagy gellert kapnak kemény felületekről.

NYÍRÁS:

A vágófejet óvatosan adagolja a vágandó anyaghoz. Döntse meg a fejet lassan, hogy a törmeléket Öntől elfelé irányítsa. Ha egy akadály felé vág, mint pl. kerítés, fal vagy fa, olyan szögben közelítse meg, hogy az akadályról gellert kapó törmelék Öntől elfelé repüljön. Mozgassa a huzalfejet lassan, amíg a fűvet éppen az akadályig vágja le, de nem akad a huzal az akadályba. Ha drótháló vagy láncsal összekapcsolt kerítés felé vág, legyen óvatos, hogy csak a drótig haladjon. Ha túl messze megy, a huzal elkapja a drótot. A vágást elvégezhetjük a dudva szárát egyenként átvágva. Helyezze a vágófejet közel a dudva aljához, sohase magasra, ami megrezegtetheti a dudvát és elkaphatja a huzalt. A dudva keresztülvágása helyett csak a huzal legvégét használja a szár lassú átvágásához.



VIGYÁZAT!

Ne használjon acélkést szegélyvágásra vagy letaroláshoz.

LETAROLÁS ÉS SZEGÉLYVÁGÁS:

Mindkettőt a huzalfejet meredeken megdöntve végzik. A letarolás a felső hajtás eltávolítása a földet csupaszon hagyva. A szegélyvágás a fű visszavágása ahol belenyúlt a járatba vagy kocsitába. Mindkét művelet közben tartsa a gépet meredek szögben és olyan helyzetben, hogy a törmelék és minden kimoszuló piszok és kő ne jöjjön vissza Ön felé, még akkor se, ha gellert kap a kemény felülettől. Habár a kép azt mutatja, hogyan vágja a szegélyt és taroljon, minden kezelőnek kell megtalálnia a szöveget, amelyek illeszkednek a teste méreteihez és a vágási helyzethez.



VIGYÁZAT!

Ne vágjon olyan területen, ahol kerítésdrót szálak vannak. Viseljen biztonsági védőfelszerelést. Ne vágjon ott ahol nem látja, hogy mit vág a gép.

VÁGÁS KÉSSSEL

A 3-fogú fém kés a gép tartozéka. **A fém kést** bozót- és dudvavágáshoz használja 3/4" átmérőig. **Fűrészfogú kés használata ezzel a géppel tilos.**



VIGYÁZAT!

NE HASZNÁLJA BOZÓTIRTÓT FAVÁGÁSOKHOZ!



VIGYÁZAT!

Ne vágjon tompa, széthasadt vagy sérült fémkéssel.

Mielőtt a hajtást vágja, nézzen körül az olyan tárgyak miatt, mint a szikladarabok, fémpóznák vagy kerítés drótszálak. Ha egy tárgyat nem lehet eltávolítani, jelölje meg a helyét, hogy elkerülhesse a késsel. A kövek és a fém tompítja és károsítja a kést. A drótot elkaphatja a késfej és körbe csaphatja vagy kihajíthatja a levegőbe.



VIGYÁZAT!

Használja a vállhevedert mindig, állítsa be a hevedert és heveder kapcsot a gépen úgy, hogy a gép 5–10 cm-re legyen a föld felett. A vágófejnek és a fém törmelékpajzsoknak minden irányban egy szintben kell lenni. Hevederezze a gépet az Ön jobb oldalához.

DUDVA KASZÁLÁS:

Ez a kés vízszintes ívvel való vágása. Ez gyorsan meg tudja tisztítani a területeket a fűtől és dudvától. A kaszálást nem használhatjuk nagy, kemény dudvához vagy fás hajtásokhoz.

MEGJEGYZÉS: Ne használjon olyan bozótirtó kést, aminek az átmérője nagyobb, mint 1/2" – 3/4".

A kaszálást mindkét irányban elvégezhetjük, vagy csak egy irányban, amikor a törmelék Öntől elfelé hajítódik ki.

Ez azt az oldalt használja a késnek, amelyik elfelé fordul Öntől. Döntse lefelé kissé a kést ezen az oldalon. Ha mindkét irányban kaszál egy kevés törmelék Ön felé repülhet.

Csak azzal az oldallal vágjon a késnek, ahol a törmelék elfelé repül Öntől.

Ha előfordul visszarúgás, a kés lehet, hogy tompa vagy az anyag olyan vastag és kemény, hogy egy másik szerszámot kell használnia a gép helyett.

Ne erőltesse a kést vágásra. Ne változtassa meg a vágás szögét, miután belevágott a fába. Kerüljön minden nyomást vagy emelőhatást, ami megköthetné, vagy megrongálná a kést.

ÜZEMANYAG ÉS OLAJ KEVERÉK



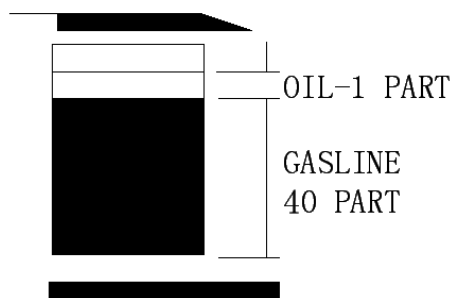
- Sohase töltsse az üzemanyagtartályt a legfelső szintig.
- Sohase töltsön üzemanyagot a tartályba zárt, szellőzetlen helyen.
- Ne töltsön üzemanyagot a gépbe nyílt láng vagy szikra közelében.
- Ellenőrizze, hogy letörölte a kiloccsant üzemanyagot, mielőtt beindítja a motort.
- Ne kíséreljen meg üzemanyagot tölteni forró motorba.

Az ehhez a modellhez használt üzemanyag ólommentes benzin és engedélyezett motorolaj keveréke. Amikor benzint kever kétütemű motorolajjal, olyan benzint használjon, ami NEM tartalmaz ETHANOLT vagy METHANOLT (alkoholtípus). Használjon 95 –ös oktánszámú ólommentes benzint, amit jó minőségűként ismer. Ez segíteni fog elkerülni a lehetséges üzemanyag-vezeték és más motorrészecskék sérülését.

KEVERÉSI ARÁNY 40:1

BENZIN -40 RÉSZ OLAJ -1 RÉSZ

Más üzemanyag keverési arány, mint a 40:1 károsíthatja a motort. Ellenőrizze, hogy a keverési arány helyes.



A motor két-ütemű 40:1 arányban használ benzin és két-ütemű motorolaj keveréket.

FONTOS:

- A két-ütemű üzemanyag szétválhat. Rázza meg az üzemanyagtartályt alaposan minden egyes használat előtt. A tárolt üzemanyag öregszik. Ne keverjen több üzemanyagot, mint amit egy hónap alatt elhasználni remél.
- Használjon 89 vagy magasabb oktánszámú ólommentes benzint, amit jó minőségűként ismer.
- Vizsgálja meg az üzemanyag tartályt, hogy tiszta és töltsse fel friss üzemanyaggal. 40:1 keveréket használjon.
- Az üzemanyagot csak tiszta, biztonságos és engedélyezett tartályban tárolja. Ellenőrizze és tartsa be a helyi rendeleteket a tároló tartályra vonatkozólag.

ÜZEMELÉSI ELŐKÉSZÜLETEK

AMIKOR BENZINT KEVER KÉT-ÜTEMŰ MOTORLAJJAL, OLYAN BENZINT HASZNÁLJON, AMI NEM TARTALMAZ ETHANOLT VAGY METHANOLT (ALKOHOLTÍPUS). EZ SEGÍTENI FOG ELKERÜLNI A LEHETSÉGES ÜZEMANYAG-VEZETÉK ÉS MÁS MOTORRÉSZEK SÉRÜLÉSÉT. NE KEVERJEN BENZINT ÉS OLAJT KÖZVETLENÜL A MOTOR ÜZEMANYAGTARTÁLYÁBAN.

FONTOS: A helyes üzemanyag keverési utasítások be nem tartása károsíthatja a motort.

Amikor előkészíti az üzemanyag keveréket, csak az elvégzendő munkához szükséges mennyiséget keverjen. Ne használjon két hónapnál régebben kevert üzemanyagot. Az ennél hosszabb ideig tárolt üzemanyag keverék nehéz indítást és gyenge teljesítményt fog okozni. Ha az üzemanyag keveréket ennél hosszabb ideig tárolta, el kell távolítani és fel kell tölteni friss keverékkel.



VIGYÁZAT!

- Sohase tölts az üzemanyagtartályt a legfelső szintig.
- Sohase töltsön üzemanyagot a tartályba zárt, szellőzetlen helyen.
- Ne töltsön üzemanyagot a gépbe nyílt láng vagy szikra közelében.
- Ellenőrizze, hogy letörölte a kiloccsant üzemanyagot, mielőtt beindítja a motort.
- Nekíséreljen meg üzemanyagot tölteni forró motorba

ELLENŐRZÉSI PONTOK ÜZEMELÉS ELŐTT

- Ellenőrizze a laza csavarokat, anyákat és szerelvényeket.
- Ellenőrizze a levegőszűrű elkoszolódását. Tisztítsa meg az összes pizsktól, stb. az üzemelés előtt.
- Ellenőrizze, hogy a védőelem biztonságosan a helyén van.
- Ellenőrizze, hogy nincs-e szivárgás.



VIGYÁZAT!

A gép kipufogógáza olyan vegyületeket tartalmaz, amelyek rákot, születési rendellenességeket vagy egyéb reprodukciós veszélyt okoznak.

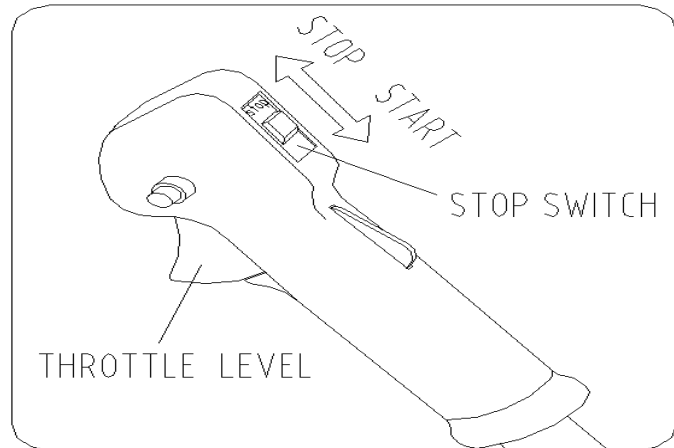
ÜZEMELÉS

MOTOR BEINDÍTÁSI ÉS LEÁLLÍTÁSI ELJÁRÁSOK

HIDEG MOTOR BEINDÍTÁSA

A stop kapcsolót mozdítsa el "S" helyzetbe.

1. Finoman nyomja meg a szivatót ismételten (7-10-szer), amíg üzemanyag megy a szivatóba.
2. Hideg indítás: zárja el a fojtószelepet (a kar felfelé húzásával)
3. Húzza az indítófogantyút, amíg a motor beindul.
4. Nyomja vissza a fojtószelep karját
5. Húzza az indítófogantyút, amíg a motor be nem indul.
6. Engedje a motort felmelegedni néhány percig a használat előtt.



MELEG MOTOR BEINDÍTÁSA

Ha az üzemanyagtartály nem ürült ki, húzza meg az indítókart 1 -3-szor és be kell indulnia.

NE HASZNÁLJA A FOJTÓSZELEPET

Ha az üzemanyagtartály kiürült, feltöltés után ismételje meg a lépéseket a HIDEG MOTOR BEINDÍTÁSA 3 – 7 lépéseivel.

A MOTOR LEÁLLÍTÁSA

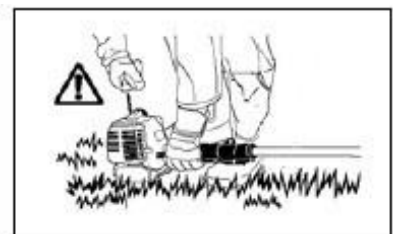
Mozdítsa a kapcsolót STOP helyzetbe.



VIGYÁZAT!

Helyezze a gépet egy sík, szilárd helyre. Tartsa a vágófejet mindentől távol.

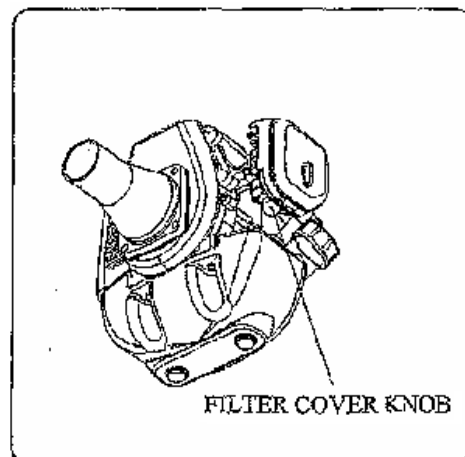
A gépet centrifugál-kuplung mechanizmussal szerelték fel, így a vágókészülék azonnal forogni kezd, amint a motort beindítottuk a gázindító start helyzetbe állításával. Amikor beindítja a motort, helyezze a gépet a földre egy sima tiszta felületre és tartsa szilárdan a helyén úgy, hogy biztosítsa, hogy sem a vágórész, sem a gázkar nem érintkezik semmilyen tárggyal, amikor a motor beindul. Kérjük, ellenőrizze, hogy a vágókészülék forgása leáll a motor üresjáratában, ha forog, akkor kérjük, javíttassa meg szakszervizzel.



KARBANTARTÁS ÉS ÁPOLÁS

LEVEGŐSZŰRŐ

A felgyülemllett por a levegőszűrőben lecsökkenti a gép hatékonyságát. Megnöveli az üzemanyag fogyasztást és koptató részeket enged a motorba lépni. Tisztítsa és cserélje a levegőszűrőt amikor csak szükséges, hogy megtartsa a tiszta állapotot. A könnyű felületi por eltávolítható a szűrő ütögetésével. A nehéz lerakódásokat ki kell mosni megfelelő oldószerben. Távolítsa el a szűrőfedelelet a levegőszűrő fedél gombjának (*filter cover knob*) meglazításával.

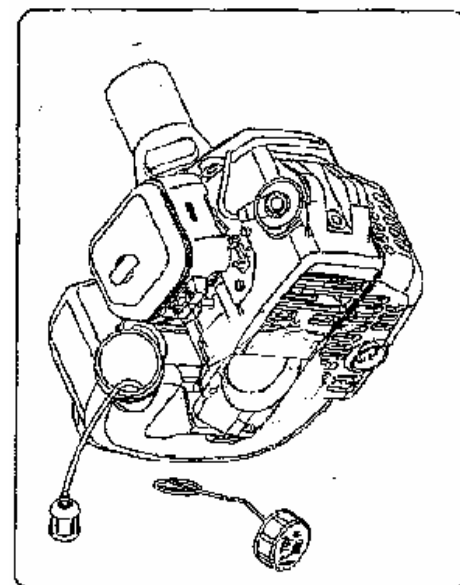


A KARBURÁTOR BEÁLLÍTÁSA MEGJEGYZÉS

Ne állítsa a karburátort, hacsak nem szükséges. Ha gondja van a karburátorral, keresse meg a kereskedőjét. A nem megfelelő beállítás károsodást okozhat a motornak és érvényteleníti a garanciát.

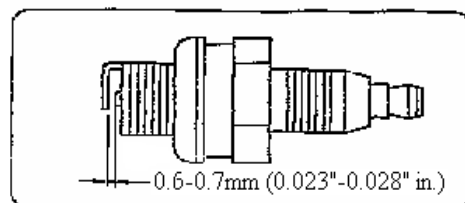
ÜZEMANYAGSZŰRŐ

Az üzemanyag tartály szűrőt tartalmaz. A szűrő az üzemanyag cső szabad végénél van és felszedhető az üzemanyagon keresztül egy dróthoroggal vagy hasonlóval. Ellenőrizze az üzemanyagszűrőt időszakosan. Ne engedjen port belekerülni az üzemanyagtartályba. Az eltömődött szűrő nehéz indítást vagy a motorindítás és a motor teljesítmény romlását fogja okozni. Amikor a szűrő koszos, cserélje ki. Amikor a tartály belseje koszos, kitisztítható a tartály benzines öblítésével.



ELLENŐRIZZE A GYÚJTÓGYERTYÁT

Ne kísérelje meg a gyertya eltávolítását forró motorból, hogy elkerülje a menetek sérülését.



HIBAKERESÉS

- Tisztítsa meg vagy cserélje ki a gyertyát, ha olajlerakódások borítják.
- Cserélje ki a gyertyát, ha a középső elektróda gömbölyűre kopott a végén.
- A szikraköz 0,6-0,7mm (.023",.028")
- Beszorítási nyomaték = 145-155kg.cm (125-135in.lb)

FIGYELEM: Mindig takarja le a fémkést a szállítás védőelemmel a szállítás és tárolás alatt.

SZÁLLÍTÁS, KEZELÉS

- Amotort ki kell kapcsolni, amikor a gépet a munkaterületek között átvisszük.
- Miután a motor leállt, a kipufogó még forró. Sohase érintse meg a forró részeket, mint a kipufogó.
- Ellenőrizze, hogy az üzemanyag nem szivárog a tartályból.

HOSSZÚ TÁROLÁS

- Vizsgálja meg, tisztítsa meg és javítsa meg a gépet, ha szükséges.
- Távolítsa el az összes üzemanyagot a tartályból.
- Indítsa be a motort – Ez elfogyasztja az összes üzemanyagot a vezetékéből és a karburátorból.
- Vegye ki a gyújtógyertyát és töltsön egy teáskanálnyi tiszta motorolajt a henger gyújtógyertya üregébe – cserélje ki a gyújtógyertyát.
- A tárolást tiszta, száraz, pormentes helyen végezze.

A HIBÁK, mint a nehéz motorindítás, rendszertelenség a funkciókban és abnormális teljesítmény általában megelőzhető, ha gondosan figyelünk a kezelői utasításokra és karbantartási előírásokra.

Amennyiben a motor nem funkcionál helyesen, ellenőrizze a következőket, hogy;

- Az üzemanyag rendszer jó állapotban van és az üzemanyag áramlik a motorhoz.
- A gyújtórendszer jó állapotban van és a gyújtógyertya jól adszikrát.
- A motor kompressziója megfelelő.

INDÍTÁSI HIBA

- Üzemanyag szennyeződés a tartályban.
- Biztosítsa, hogy az üzemanyag friss és tiszta legyen.
- Ellenőrizze, hogy az üzemanyagszűrő tiszta legyen. (cserélje ki, ha szükséges).
- Győződjön meg a levegőszűrő tisztaságáról.
- Szereljen be új, megfelelő szikraközű gyújtógyertyát.
- Amikor súlyos baj van a géppel, ne próbálja saját maga megjavítani, hanem végeztesse el ezt a szakkereskedőjével.

HIBAKERESÉSI SEGÉDLET

INDÍTÁSI HIBA

		Tünet		Valószínű ok	Kijavítás
Henger kompresszió nyomás normál	Gyújtógyertya szikra normál	Üzemanyag rendszer abnormalitás		Nincs üzemanyag a tartályban Üzemanyagszűrő eldugult	Töltsön be üzemanyagot Tisztítsa meg az üzemanyagszűrőt
		Üzemanyag rendszer normál	üzemanyag	Az üzemanyag túl koszos Víz van az üzemanyagban Túl nagy keverési arány nem megfelelő	üzemanyagcsere szedje szét a gyújtógyertyát és szárítsa meg keverék perkoláció
	Üzemanyag rendszer normál	Nagyfeszültségű szikra normál	gyújtógyertya	A gyújtógyertyán olajlerakódások vannak Gyújtógyertya szigetelési sérülés A szikraköz túl nagy vagy túl kicsi	Tisztítsa meg az olajtól Cserélje ki a gyújtógyertyát Állítsa be a szikraközt 0,6-0,7mm
		Nagyfeszültségű szikra abnormalitás		Nagyfeszültségű vezeték szakadás vagy törés gyújtótekerccs lazulás	Cserélje ki vagy húzza meg Húzza meg
Üzemanyag rendszer normál	Gyújtás rendszer normál	Kompressziónyomás hiány		Dugattyúgyűrű lemorzsolódott Dugattyúgyűrű törött Dugattyúgyűrű cementálás Laza gyújtógyertya A henger és a hajtókar egyesített felületénél szívárgás	Cserélje ki újjal Cserélje ki Küszöbölje ki Húzza meg Küszöbölje ki
		A kompresszió normál		Nagyfeszültségű vezeték és a gyújtógyertya kontaktus rossz Stop kapcsoló hiba vagy rövidzár	Húzza meg a gyújtógyertya pipát Javítsa meg vagy cserélje ki

KIS TELJESÍTMÉNY

Tünet	Valószínű ok	Kijavítás
Gyorsításkor leállás füst gyenge, a karburátor visszafelé fecskendez	Eldugult üzemanyagszűrő, Üzemanyaghiány A kipufogóban olajlerakódások	Tisztítsa meg az üzemanyagszűrőt, tisztítsa meg az üzemanyagcsövet, Állítsa be a karburátort Tisztítsa meg az olajlerakódásokat
Kompressziós nyomás hiány	Dugattyú, dugattyúgyűrű Henger lemorzsolódás	Cserélje ki a dugattyút, dugattyúgyűrűt
Motor szivárgás	A henger és a hajtókar egyesített felületénél szivárgás	Javítsa meg
A két hajtótengely vége szivárog	Rossz tömítés	Cserélje ki a tömítést
	Motor túlmelegedés Az égéstérben olajlerakódások	Kerülje a hosszú üzemelést, Nagy fordulatszám és nagy terhelés Tisztítsa meg az olajlerakódásokat

INSTABILAN FUTÓ MOTOR

Tünet	Valószínű ok	Kijavítás
Fémes kopogó hang	Dugattyú, dugattyúgyűrű Henger lemorzsolódás, Dugattyúcsapszeg Dugattyú lemorzsolódás Hajtótengely csapágy lemorzsolódás	Cserélje ki a dugattyút, dugattyúgyűrűt Cserélje ki a dugattyú csapszeget, \ dugattyút Cserélje ki a csapágyat
Fémes kopogó hang	Motor túlmelegedés Égéstérben olajlerakódások Benzin oktánszám nem jó	Kerülje a hosszú üzemelést, Nagy fordulatszám és nagy terhelés Tisztítsa meg az olajlerakódásokat Cserélje le megfelelő oktánszámúra
Motorgyújtás kimaradás	Víz van az üzemanyagban Szikraköz rossz Gyújtótekercköz rossz	üzemanyagcsere állítsa be a szikraközt 0,6-0,7mm állítsa be a gyújtótekercközt 0,3-0,4mm

A MOTOR HIRTELEN LEÁLL

Valószínű ok	Kijavítás
Elfogyott az üzemanyag A gyújtógyertyán olajlerakódások vannak és rövidzár Nagyfeszültségű vezeték levált	Töltse fel üzemanyaggal Tisztítsa meg az olajlerakódásokat csatlakoztassa

Garanciális feltételek

Kérjük, figyelmesen tartsa meg az eladó által kitöltött garanciakártyát, vagy a vásárlás igazolását. A **GAMA GARDEN** 12 hónap garanciát nyújt a vásárlás dátumától kezdően Ez a garancia a technológiai állapotnak és a felhasználási célnak / alkalmazási területnek megfelelő. A vevő törvényes jogait nem befolyásolják a következő garanciális útmutatások

A 12 havi garancia előfeltételei:

- Az eszköz kizárólag magán célra történő használata.

A garancia idő felére csökken a kereskedelmi szektorban és a lízing üzlet területén.

- A megfelelő kezelés és az ebben a kezelési utasításban megadott utasítások betartása a garanciális feltételeink részét képezi.
- A meghatározott karbantartási intervallumok betartása
- A kialakítástól történő engedély nélküli változtatás tilos.
- Eredeti GAMA GARDEN csere alkatrészek / tartozékok beépítése.
- A kitöltött garanciakártya és/vagy a vásárlás igazolásának bemutatása.

Ez a garancia nem vonatkozik a kések, késtartó komponensek és súrlódó tárcsák, forgó kerekek/abroncsok, légszűrők, gyújtó gyertyák és gyújtógyertya csatlakozók normál kopására és törésére. Engedély nélküli javítás esetén minden garancia azonnal érvényét veszti. Az anyag vagy gyártási hibára vezethető hibákat és hiányosságokat a közelükben lévő szerződéses műhelyünkben kell kijavítani (az eladó jogosult a hiba elhárítására). A garanciális intézkedéseken túl minden más követelést elutasítunk. A cserére nincs felhatalmazás. Minden szállítási sérülést nem nekünk, hanem a szállítónak kell jelenteni a szállítás idején, egyébként, minden kompenzációs követelés a szállító felé érvényét veszti.



Ez a szimbólum az eszközön, vagy a csomagoláson azt jelzi, hogy a terméket nem szabad a

háztartási hulladékba helyezni. Kérjük, hulladékát vigye az elektromos és elektronikus eszközök számára kijelölt gyűjtőhelyre. A termékek megfelelő kezelésével védi a környezetet és az emberi egészséget a helytelen hulladékkezelés miatti károsodástól. Az anyagok újrahasznosítása segít a természeti erőforrások megőrzésében. A hulladékkezeléssel kapcsolatos további információt kérje a kompetens hatóságoktól, a helyi hulladékkezelőtől vagy az üzlettől, ahol a terméket vásárolta.

A csomagoló anyagokkal kapcsolatos információ

A használt csomagolóanyagot a megfelelő hulladékgyűjtőbe helyezték.

Ha bármilyen alkatrészre, javítással kapcsolatos utasításra van szüksége, vagy kérdése van, kérjük lépjen kapcsolatba velünk:

- szerviz@gamagarden.eu
- +36 30 508-6563

Az Acquaer Kft., 4900 Fehérgyarmat, Szatmári u. 11. kijelenti a termék CE megfelelőségét (tehát, hogy a készülék megfelel a vonatkozó nemzetközi szabványok előírásainak), illetve, hogy megfelel a Használati utasításban és az adattáblán szereplő adatoknak. Ez a kijelentés TÜV certifikáción alapul.

A CE nyilatkozatokat megtekintheti részletesen a www.gamagarden.eu oldalon.

